



BEAMZ
MADE
EAZY

160.462 V1.0

S553L

USER MANUAL

INDEX

ENGLISH

SAFETY INSTRUCTIONS.....	3
UNPACKING INSTRUCTION.....	4
POWERSUPPLY.....	4
INSTALLATION.....	4
WIRELESS REMOTE.....	4
HOW TO CONNECT THE PUMPKIN.....	4
CLEANING.....	5
REPLACING THE FUSE.....	5

NEDERLANDS

VEILIGHEIDSINSTRUCTIES.....	6
UITPAKKEN.....	7
AANSLUITSPANNING.....	7
INSTALLATIE.....	7
DRAADLOZE AFSTANDSBEDIENING.....	7
HOE DE POMPOEN AAN TE SLUITEN.....	7
REINIGEN.....	8
VERVANGEN ZEKERING.....	8

DEUTSCH

SICHERHEITSHINWEISE.....	9
AUSPACKEN.....	10
NETZANSCHLUSS.....	10
INSTALLATION.....	10
DRAHTLOSE FERNBEDIENUNG.....	10
SO VERBINDEN SIE DEN KÜRBIS.....	10
REINIGUNG.....	11
SICHERUNGWECHSEL.....	11

ESPAÑOL

INSTRUCCIONES DE SEGURIDAD.....	12
INSTRUCCIONES DE DESEMBALAJE.....	13
FUENTE DE ALIMENTACIÓN.....	13
INSTALACIÓN.....	13
CONTROL REMOTO INALÁMBRICO.....	13
CÓMO CONECTAR LA CALABAZA.....	13
LIMPIEZA.....	14
CAMBIANDO EL FUSIBLE.....	14

FRANÇAIS

INSTRUCTIONS DE SECURITE	15
INSTRUCTIONS DE DEBALLAGE	16
ALIMENTATION	16
INSTALLATION	16
TÉLÉCOMMANDE SANS FIL	16
COMMENT CONNECTER LA CITROUILLE	16
NETTOYAGE	17
REPLACEMENT DU FUSIBLE	17

POLSKI

INSTRUKCJA BEZPIECZENSTWA	18
ROZPAKOWYWANIE INSTRUKCJI	19
ZASILACZ	19
INSTALACJA	19
PILOT BEZPRZEWODOWY	19
JAK PODŁĄCZYĆ DYNIE	19
CZYSZCZENIE	20
WYMIANA BEZPIECZNIKA	20

TECHNICAL DETAILS

TECHNICAL SPECIFICATIONS	21
--------------------------------	----

SAFETY INSTRUCTIONS



WARNING! Before carrying out any operations with the unit, carefully read this instruction manual and keep it with care for future reference. It contains important information about the installation, usage and maintenance of the unit.

- Unpack and check carefully that there is no transportation damage before using the unit.
- Please read these instructions carefully and follow the instructions.
- Observe all safety warnings. Never remove safety warnings or other information from the equipment.
- Be sure that no ventilation slots are blocked; otherwise the unit will overheat.



WARNING! Before connecting the equipment to the power outlet, first verify that the mains voltage and frequency match the values specified on the equipment. If the equipment has a voltage selection switch, connect the equipment to the power outlet only if the equipment values and the mains power values match. If the included power cord or power adapter does not fit in your wall outlet, contact your electrician.

- After connecting the unit, check all cables in order to prevent damage or accidents, e.g., due to tripping hazards.
- Make sure that the power cord is never crimped or damaged. Check the unit and the power cord from time to time.
- Always disconnect power from the mains, when unit is not used or before cleaning! Only handle the power cord by the plug. Never pull out the plug by tugging the power cord.
- Unplug the power cord and power adapter from the power outlet if there is a risk of a lightning strike or before extended periods of disuse.
- Do not switch the unit on and off in short intervals.
- Do not connect the unit to a dimmerpack.
- Always allow free air space of at least 50 cm around the unit for ventilation.
- This unit is not designed for permanent operation. Consistent operation breaks will ensure that the unit will serve you for a long time without defects.



WARNING! The nozzle will be very hot, danger of burns and injury!

- Very hot steam escapes from the nozzle. Danger of getting burnt!
- Occasionally very hot droplets of fluid may escape when in operation. Thus never aim at persons or animals directly and keep a minimum distance of 3 meter (9.8 ft) to the nozzle.
- Never touch the nozzle when in operation. Danger of getting burnt!
- The location for the unit must be non-flammable, non-combustible and not sensitive to heat.
- Keep a minimum distance of 1 meter (3.28 ft) to all flammable, combustible objects and objects sensitive to heat.
- Never point the fog at strong sources of ignition like fire or pyrotechnic effects.
- Do not swallow the fog fluid. In case of eye contact, rinse with a lot of water. Consult a doctor should you have accidentally swallowed some fluid.
- Spilled fluid or splashed fluid droplets can cause slip hazard. Mop up the fluid and dispose of it according to regulations.
- Fog may activate smoke detectors!



WARNING! If the power cord of the unit is equipped with an earthing contact, then it must be connected to an outlet with a protective ground. Never deactivate the protective ground of a power cord.

- Make sure that the unit is not exposed to extreme heat, moisture or dust.
- Clean the unit using a dry cloth.
- Do not touch the unit bare-handed during its operation (housing becomes very hot). After switching off, the unit can remain warm for a few hours.
- This unit is designed exclusively for indoor use, do not use this equipment in the immediate vicinity of fluid (does not apply to special outdoor equipment - in this case, observe the special instructions noted below). Do not expose this unit to flammable materials, fluids or gases.
- If the unit has been exposed to drastic temperature fluctuation (e.g. after transportation), do not switch it on immediately. The arising condensation water might damage your unit. Leave the unit switched off until it has reached room temperature.
- Never attempt to bypass the thermostatic switch or fuses.
- Do not dismantle or modify the unit.
- For replacement use fuses/bulb of same type and rating only.
- Repairs, servicing and electric connection must be carried out by a qualified technician.
- The ambient temperature must always be between -5°C and $+45^{\circ}\text{C}$.
- If this unit is operated in any other way, than the one described in this manual, the product may suffer damages and the warranty becomes void.
- Plastic bags must be kept out of reach of children.
- Unit must be installed out of the reach of children. Never leave the unit running unattended when connected to a power supply.



This symbol on the product or on its packaging indicates that this product shall not be treated as household waste. Instead it shall be handed over to the applicable collection point for the recycling of electrical and electronic equipment.

By ensuring this product is disposed of correctly, you will help prevent potential negative consequences for the environment and human health, which could otherwise be caused by inappropriate waste handling of this product. The recycling of materials will help to conserve natural resources. For more detailed information about recycling of this product, please contact your local Civic Office, your household waste disposal service or the shop where you purchased the product.

UNPACKING INSTRUCTION



CAUTION! Immediately upon receiving the product, carefully unpack the carton, check the contents to ensure that all parts are present, and have been received in good condition. Notify the shipper immediately and retain packing material for inspection if any parts appear damaged from shipping or the package itself shows signs of mishandling. Save the package and all packing materials. In the event that the product must be returned to the factory, it is important that the product be returned in the original factory box and packing.

If the unit has been exposed to drastic temperature fluctuation (e.g. after transportation), do not switch it on immediately. The arising condensation water might damage your unit. Leave the unit switched off until it has reached room temperature.

POWERSUPPLY

On the label on the backside of the unit is indicated on this type of power supply must be connected. Check that the mains voltage corresponds to this, all other voltages than specified, the light effect can be irreparably damaged. The product must also be directly connected to the mains and may be used. No dimmer or adjustable power supply.

The unit has a powerconnector output on board. Depending on the local conditions several units can be linked by powerconnector in- and output. Connect a maximum of four (when using 230V/16A) units in a row. Use an approved three-core cable with a cross-section of at least 1.5 mm². The installation instructions of the manufacturer and the colour coding of the cable must be observed. Do not turn off the unit by turning the powerconnector but use the power on/off switch or schuko!



WARNING! Always connect the unit to a protected circuit (circuit breaker or fuse). Make sure the unit has an appropriate electrical ground to avoid the risk of electrocution or fire.

INSTALLATION

STEP 1: Place the unit on a flat surface.

STEP 2: Attached the pumpkin like the description below.

STEP 3: Fill the fluid tank with Beamz fog fluid.

STEP 4: Connect the power connector of the power lead in the plug of fog machine, then put the shuko in the outlet.

STEP 5: Turn on the machine and allow it to heat up. Heat up takes approximately 2,5 minutes and the LED on the backside of the machine will stay RED colour. Once the machine has reached operating temperature the LED will colour GREEN.

STEP 6: The machine is now ready for use, you can use it with the push button on top of the handle to activate smoke, leds and sound (when the pumpkin is attached), or use the wireless remote like the description below.



WARNING! Use only original Beamz fog fluid. Warranty will be voided if any other type of liquid is used, improper use of liquid may lead to machine failure and malfunction.

WIRELESS REMOTE



A: ON / OFF (Smoke, Leds, "Sound" (when the pumpkin is attached))

B: ON / OFF (Smoke only)

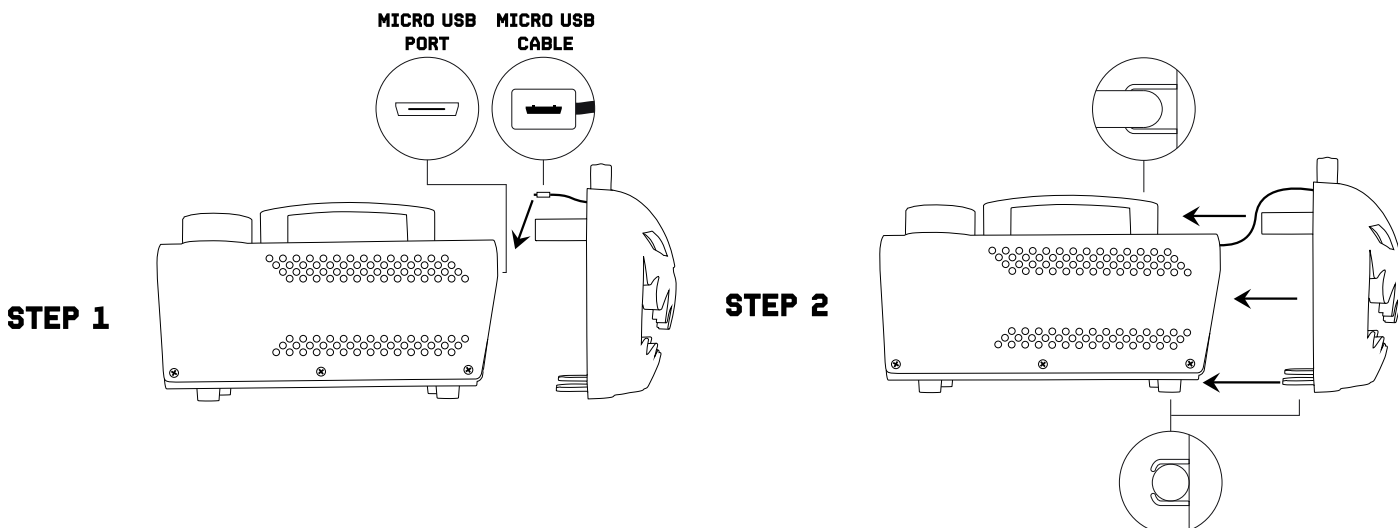
C: Led Macro, push for next modus. (push till last program to deactivate Led macro)

D: Push for sound (When the pumpkin is attached)

HOW TO CONNECT THE PUMPKIN

STEP 1: put the micro USB of the pumpkin carefully in the micro USB port of the smoke machine.

STEP 2: push the pumpkin carefully on the smoke machine like on the drawing below.



CLEANING

We recommend a frequent cleaning of the unit, in particular the output nozzle.

CAUTION! There are no serviceable parts inside the unit except for the fuse. Repairs and service operations are only to be carried out by authorized dealers.

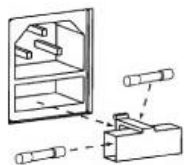


WARNING! Disconnect from mains before starting maintenance operation!

- Ensure the fluid do not become contaminated.
- Ensure the air vents are not clogged by dust. If necessary remove the dust.
- Ensure that the unit can not get overheated.
- Do not run the unit without any fluid, as the pump will run dry.
- Wipe up spilled Fluid immediately. Moisture and fluid can permanently damage the electrical components of the unit.
- If you install the unit make 100% sure that a permanent fog-free air supply for the unit is guaranteed. Cooling air with too high fog concentration (very often in Clubs and Discos) can condense inside the unit and cause moisture damage.
- For cleaning the surface of the unit use a suitable, solvent-free cleaner.
- It is recommended to run the unit on a monthly basis in order to achieve best performance and output condition.
- Before storing, run Beamz cleaner fluid through the system to help avoid condensing the pump or heater.

REPLACING THE FUSE

If the fuse is defective, replace the fuse with a fuse of the same type and value. Before replacing the fuse, unplug mains lead.



Procedure:

Step 1: Open the fuse holder on the rear panel with a fitting screwdriver.

Step 2: Remove the old fuse from the fuse holder.

Step 3: Install the new fuse in the fuse holder.

Step 4: Replace the fuse holder in the housing.

VEILIGHEIDSINSTRUCTIES



WAARSCHUWING! Lees deze gebruiksaanwijzing zorgvuldig door voordat u met het apparaat gaat werken en bewaar deze handleiding voor toekomstig gebruik. Het bevat belangrijke informatie over de installatie, het gebruik en het onderhoud van het apparaat.

- Uitpakken en zorgvuldig controleren of er geen transportschade is voordat u het apparaat gebruikt.
- Lees deze instructies aandachtig door en volg de instructies op.
- Neem alle veiligheidswaarschuwingen in acht. Verwijder nooit veiligheidswaarschuwingen of andere informatie van het apparaat.
- Zorg ervoor dat er geen ventilatiesleuven geblokkeerd zijn, anders zal het apparaat oververhit raken.



WAARSCHUWING! Voordat u het apparaat verbind met een contactdoos, moet u eerst controleren of de netspanning en -frequentie overeenkomen met de op de apparatuur aangegeven waarden. Als de apparatuur een spanningsselectieschakelaar heeft, sluit het apparaat alleen aan op het stopcontact als de waarden van het apparaat en de waarden van de netspanning overeenkomen. Als het bijgeleverde netsnoer of de voedingsadapter niet in uw stopcontact past, neem dan contact op met uw elektricien.

- Controleer na het aansluiten van het apparaat alle kabels om schade of ongevallen, bijv. door struikelgevaar, te voorkomen.
- Zorg ervoor dat het netsnoer nooit gekrompen of beschadigd raakt. Controleer het apparaat en het netsnoer van tijd tot tijd.
- Trek altijd de stekker uit het stopcontact wanneer het apparaat niet wordt gebruikt of voordat u het apparaat schoonmaakt! Pak het netsnoer alleen bij de stekker vast en trek nooit aan het netsnoer.
- Haal de stekker van het netsnoer en de voedingsadapter uit het stopcontact als er gevaar bestaat voor blikseminslag of voor langere perioden van buitengebruikstelling.
- Schakel het apparaat niet snel achter elkaar in en uit.
- Sluit het apparaat niet aan op een dimmerpack.
- Zorg altijd voor een vrije luchtruimte van minstens 50 cm rondom het apparaat voor ventilatie.
- Dit apparaat is niet ontworpen voor permanent gebruik. Consistente bedieningspauzes zullen ervoor zorgen dat het apparaat lang zonder defecten van dienst zal zijn.



WAARSCHUWING! Het mondstuk wordt zeer heet, gevaar voor verbranding en verwondingen!

- Uit het mondstuk ontsnapt zeer hete stoom. Let op voor verbrandingsgevaar!
- Af en toe kan er tijdens het gebruik, zeer hete vloeistofdruppels ontsnappen. Richt het apparaat nooit op personen of dieren en houd een minimale afstand van 3 meter tot het mondstuk aan.
- Raak het mondstuk tijdens het gebruik nooit aan. Let op voor verbrandingsgevaar!
- De locatie van het apparaat moet onbrandbaar en niet gevoelig voor warmte zijn.
- Houd een minimumafstand van 1 meter tot alle ontvlambare, brandbare voorwerpen en voorwerpen die gevoelig zijn voor hitte.
- Richt de nevel/rook nooit op sterke ontstekingsbronnen zoals vuur of pyrotechnische effecten.
- Slik de vloeistof niet in. Houd het apparaat uit de buurt van kinderen. In geval van oogcontact, de ogen spoelen met veel water. Raadpleeg een arts als u per ongeluk vloeistof heeft ingeslikt.
- Gemorste vloeistof of spattende vloeistofdruppels kunnen slipgevaar veroorzaken. Dweil de vloeistof op en voer deze af volgens de voorschriften.
- Mist kan rookmelders activeren!



WAARSCHUWING! Als het netsnoer van het apparaat is voorzien van een aardingscontact, moet het worden aangesloten op een stopcontact met een beschermende aarding. Deactiveer nooit de beschermende aarding van een netsnoer.

- Zorg ervoor dat het apparaat niet wordt blootgesteld aan extreme hitte, vocht of stof.
- Reinig het apparaat met een droge doek.
- Raak het apparaat tijdens de werking ervan niet met blote handen aan (de behuizing kan zeer heet worden). Na het uitschakelen kan het apparaat enkele uren warm blijven.
- Dit apparaat is uitsluitend ontworpen voor gebruik binnenshuis, gebruik deze apparatuur niet in de onmiddellijke nabijheid van vloeistof (niet van toepassing op speciale buitenapparatuur - in dit geval, neem de speciale instructies hieronder in acht). Stel dit apparaat niet bloot aan brandbare materialen, vloeistoffen of gassen.
- Als het apparaat is blootgesteld aan drastische temperatuurschommelingen (bijv. na transport), schakel het dan niet onmiddellijk in. Het ontstane condenswater kan uw apparaat beschadigen. Laat het apparaat uitgeschakeld tot het op kamertemperatuur is.
- Probeer nooit de thermostaatschakelaar of zekeringen te omzeilen.
- Demonteer of wijzig het apparaat niet.
- Gebruik voor vervanging alleen zekeringen/lampen van hetzelfde type en vermogen.
- Reparaties, onderhoud en elektrische aansluiting moeten worden uitgevoerd door een gekwalificeerde technicus.
- De omgevingstemperatuur moet altijd tussen -5°C en $+45^{\circ}\text{C}$ liggen.
- Als dit apparaat op een andere manier wordt gebruikt dan beschreven in deze handleiding, kan het product beschadigd raken en vervalt de garantie.
- Plastic zakken moeten buiten het bereik van kinderen worden gehouden.
- Het apparaat moet buiten het bereik van kinderen worden geïnstalleerd en laat het apparaat nooit onbeheerd achter wanneer het op een stroomvoorziening is aangesloten.



Dit symbool op het product of op de verpakking geeft aan dat dit product niet als huishoudelijk afval mag worden behandeld. In plaats daarvan moet het worden overhandigd aan het toepasselijke inzamelpunt voor de recycling van elektrische en elektronische apparatuur.

Door ervoor te zorgen dat dit product op de juiste wijze wordt afgevoerd, helpt u mogelijke negatieve gevolgen voor het milieu en de menselijke gezondheid te voorkomen, die anders zouden kunnen worden veroorzaakt door onpaste afvalverwerking van dit product. Het recyclen van materialen draagt bij tot het behoud van natuurlijke hulpbronnen. Voor meer gedetailleerde informatie over het recyclen van dit product kunt u contact opnemen met uw plaatselijke gemeente, uw huisvuildienst of de winkel waar u het product hebt gekocht.

UITPAKKEN



LET OP! Onmiddellijk na ontvangst, zorgvuldig uitpakken van de doos, controleer de inhoud om ervoor te zorgen dat alle onderdelen aanwezig zijn en zijn in goede staat zijn ontvangen. Bij transportschade of ontbreken van onderdelen onmiddellijk de verkopende partij inlichten. Bewaar de verpakking en het verpakkingsmateriaal. Indien het product moet worden teruggestuurd, is het belangrijk dat het product in originele verpakking wordt geretourneerd.

Als het apparaat is blootgesteld aan drastische temperatuurverschillen (bv. na het transport), schakel het apparaat niet onmiddellijk in. De ontstane condensatie kan het apparaat beschadigen. Zorg ervoor dat het apparaat op kamertemperatuur komt en steek vervolgens de voeding stekker in het stopcontact.

AANSLUITSPANNING

Op achterzijde van het apparaat staat aangegeven op welke netspanning deze moet worden aangesloten. Controleer of de netspanning hiermee overeenkomt, bij alle andere netspanningen dan aangegeven kan het apparaat onherstelbaar worden beschadigd. Tevens moet het apparaat direct op de netspanning worden aangesloten en mag géén dimmer of regelbare voeding worden gebruikt.

Het apparaat heeft een powerconnector uitgang aan boord. Afhankelijk van de plaatselijke omstandigheden kunnen meerdere apparaten via de in- en uitgang met elkaar worden verbonden. Sluit maximaal vier (bij gebruik van 230V/16A) apparaten op een rij aan. Gebruik een goedgekeurde 3-aderige kabel met een doorsnede van minimaal 1,5 mm². De installatievoorschriften van de fabrikant en de kleurcodering van de kabel moeten in acht worden genomen. Schakel het apparaat niet uit door de powerconnector te draaien, maar gebruik de aan/uit-schakelaar of trek de stekker uit het stopcontact!



WAARSCHUWING! Sluit het apparaat altijd aan op een beschermd circuit (aardlekschakelaar of zekering). Zorg ervoor dat het apparaat voldoende elektrisch is geaard om het risico op elektrocutie of brand te vermijden.

INSTALLATIE

STAP 1: Plaats het apparaat op een vlakke ondergrond.

STAP 2: Bevestig de pompen zoals hieronder beschreven.

STAP 3: Vul de vloeistoftank met Beamz rookvloeistof.

STAP 4: Sluit de voedingsconnector van de voedingskabel aan op de stekker van de rookmachine en steek de schuko in het stopcontact.

STAP 5: Zet de machine aan en laat deze opwarmen. Het opwarmen duurt ongeveer 2,5 minuten en de LED aan de achterkant van de machine blijft rood. Zodra de machine de bedrijfstemperatuur heeft bereikt, zal de LED groen kleuren.

STAP 6: De machine is nu klaar voor gebruik. Je kunt deze activeren met de drukknop bovenop het handvat om rook, leds en geluid te activeren (wanneer de pompen is aangesloten), of gebruik de draadloze afstandsbediening zoals hieronder beschreven.



WAARSCHUWING! Gebruik alleen originele Beamz rookvloeistof. De garantie vervalt als een ander type vloeistof wordt gebruikt; onjuist gebruik van vloeistof kan leiden tot storing en defecten van de machine.

DRAADLOZE AFSTANDSBEDIENING



A: AAN / UIT (Rook, Leds, "Geluid" (wanneer de pompen is aangesloten))

B: AAN / UIT (Alleen rook)

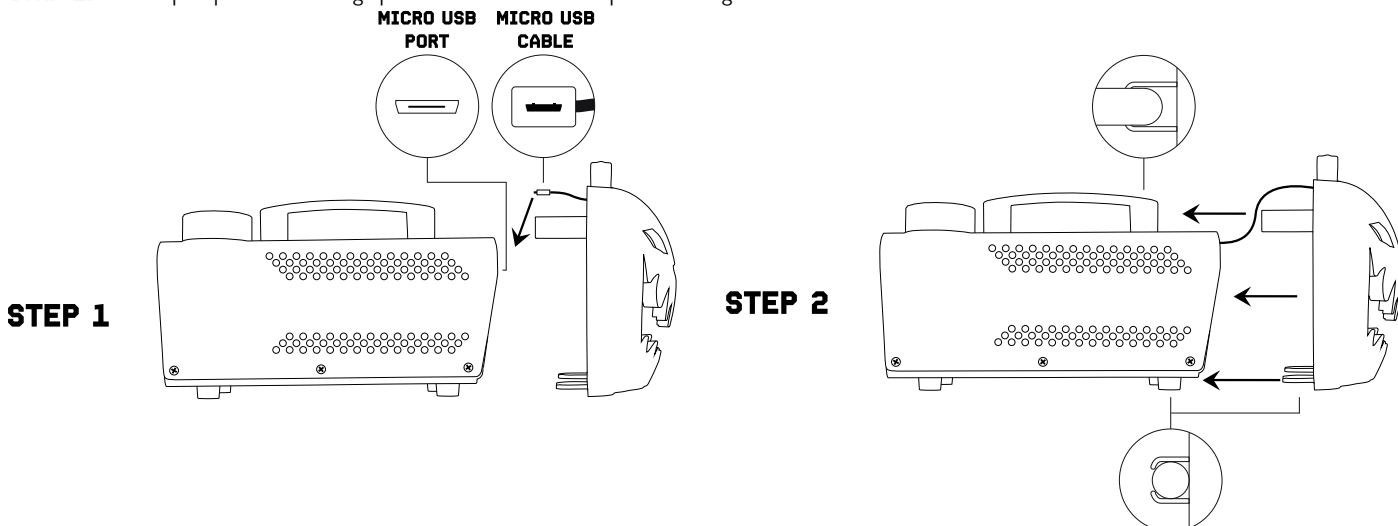
C: Led Macro, druk voor de volgende modus. (druk tot het laatste programma om de Led macro te deactiveren)

D: Druk voor geluid (wanneer de pompen is aangesloten)

HOE DE POMPOEN AAN TE SLUITEN

STAP 1: Steek de micro USB van de pompen voorzichtig in de micro USB-poort van de rookmachine.

STAP 2: Druk de pompen voorzichtig op de rookmachine zoals op de tekening hieronder.



REINIGEN

Wij raden aan om het apparaat, in het bijzonder het mondstuk, regelmatig te reinigen.

LET OP! Er bevinden zich geen onderdelen in het apparaat, behalve de zekering. Reparaties en servicewerkzaamheden mogen alleen worden uitgevoerd door geautoriseerde dealers.

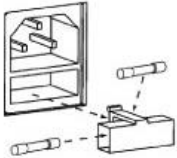


WAARSCHUWING! Schakel de netspanning uit voordat u met het onderhoud begint!

- Zorg ervoor dat de vloeistof niet verontreinigd raakt.
- Zorg ervoor dat de ventilatieroosters niet verstopt raken door stof. Verwijder waar nodig het stof.
- Zorg ervoor dat het apparaat niet oververhit kan raken.
- Laat het apparaat niet zonder vloeistof draaien, omdat de pomp dan droogloopt.
- Veeg gemorste vloeistof onmiddellijk af. Vocht en vloeistof, kan de elektrische onderdelen van het apparaat permanent beschadigen.
- Als u het apparaat installeert, zorg er dan voor dat een permanente mistvrije luchttoevoer voor het apparaat gegarandeerd is. Koellucht met een te hoge mistconcentratie (zeer vaak in clubs en disco's) kan condenseren in het apparaat en vochtschade veroorzaken.
- Gebruik voor het reinigen van het oppervlak van het apparaat een geschikte, oplosmiddelvrije reiniger.
- Het is aan te raden om het apparaat maandelijks te laten draaien om de beste prestaties en outputconditie te bereiken.
- Voordat u het apparaat opbergt, laat Beamz reinigingsvloeistof door het systeem lopen om condensatie van de pomp of verwarming te voorkomen.

VERVANGEN ZEKERING

Indien de zekering defect is, dient u de zekering te vervangen door een zekering van hetzelfde type en waarde. Voor het vervangen van de zekering, schakel eerst de stroom uit en volg de onderstaande stappen.



Procedure:

Stap 1: Open de zekeringhouder op het achterpaneel met een passende platte schroevendraaier.

Stap 2: Verwijder de oude zekering uit de zekeringhouder.

Stap 3: Installeer de nieuwe zekering in de zekeringhouder.

Stap 4: Plaats de zekeringhouder in de behuizing.

SICHERHEITSHINWEISE



WARNUNG! Lesen Sie diese Anleitung sorgfältig durch, bevor Sie das Gerät in Betrieb nehmen, und bewahren Sie sie zum späteren Gebrauch auf. Sie enthält wichtige Informationen über die Installation, den Gebrauch und die Wartung des Gerätes.

- Vor der Inbetriebnahme des Gerätes auspacken und sorgfältig auf Transportschäden prüfen.
- Lesen Sie diese Anleitung sorgfältig durch und befolgen Sie sie.
- Beachten Sie alle Sicherheitshinweise. Entfernen Sie niemals Sicherheitshinweise oder andere Informationen vom Gerät.
- Achten Sie darauf, dass keine Lüftungsschlitze blockiert sind, da das Gerät sonst überhitzt.



WARNUNG! Bevor Sie das Gerät an eine Steckdose anschließen, überprüfen Sie, ob die Netzspannung und -frequenz mit den auf dem Gerät angegebenen Werten übereinstimmen. Wenn das Gerät über einen Spannungswahlschalter verfügt, schließen Sie das Gerät nur dann an das Netz an, wenn die Gerätewerte und die Netzspannungswerte übereinstimmen. Wenn das mitgelieferte Netzkabel oder -adapter nicht in Ihre Steckdose passt, wenden Sie sich an Ihren Elektriker.

- Überprüfen Sie nach dem Anschluss des Gerätes alle Kabel, um Schäden oder Unfälle, z.B. durch Stolperfallen, zu vermeiden.
- Das Netzkabel darf niemals geschumpft oder beschädigt werden. Überprüfen Sie das Gerät und das Netzkabel von Zeit zu Zeit.
- Ziehen Sie immer den Netzstecker, wenn Sie das Gerät nicht benutzen oder vor der Reinigung! Fassen Sie das Netzkabel nur am Stecker und ziehen Sie niemals am Netzkabel.
- Ziehen Sie das Netzkabel und das Netzteil aus der Steckdose, wenn die Gefahr von Blitzschlag oder längerer Inaktivität besteht.
- Schalten Sie die Maschine nicht in schneller Folge ein und aus.
- Schließen Sie das Gerät nicht an ein Dimmerpack an.
- Achten Sie immer auf einen Freiraum von mindestens 50 cm um das Gerät, um eine Belüftung zu gewährleisten.
- Dieses Gerät ist nicht für den Dauerbetrieb ausgelegt. Durch konsequente Betriebspausen wird sichergestellt, dass das Gerät lange Zeit störungsfrei arbeitet.



WARNUNG! Die Nebelaustrittsöffnung ist sehr heiß, Verbrennungs- und Verletzungsgefahr!

- Aus der Nebelaustrittsöffnung tritt sehr heißer Dampf aus. Verbrennungsgefahr!
- Während des Betriebes können vereinzelt sehr heiße Fluid-Tröpfchen aus der Nebelaustrittsöffnung austreten. Richten Sie das Gerät niemals auf Personen oder Tiere und halten Sie einen Mindestabstand von 3 Metern zum Mundstück ein.
- Während des Betriebes niemals an der Nebelaustrittsöffnung hantieren. Verbrennungsgefahr!
- Der Standort muß eine nicht entflammbare, nicht brennbar und wärmeunempfindlich sein.
- Einen Mindestabstand von 1 meter zu entflammaren, brennbaren und wärmeempfindlichen Gegenständen einhalten.
- Richten Sie den Nebel niemals auf starke Zündquellen wie Feuer oder pyrotechnische Effekte.
- Fluid nicht einnehmen. Bei Augenkontakt mit viel Wasser ausspülen. Bei versehentlicher Einnahme Arzt aufsuchen
- Verschüttetes Fluid oder verspritzte Fluid-Tröpfchen können Rutschgefahr auslösen. Fluid aufnehmen und vorschriftsmäßig entsorgen.
- Nebel kann Rauchmelder auslösen!



WARNUNG! Wenn das Netzkabel des Gerätes mit einer Erdungsklemme ausgestattet ist, schließen Sie es an eine Steckdose mit einer Schutzerdungsklemme an. Deaktivieren Sie niemals die Schutzerdung eines Netzkabels.

- Achten Sie darauf, dass das Gerät keiner extremen Hitze, Feuchtigkeit oder Staub ausgesetzt ist.
- Reinigen Sie das Gerät mit einem trockenen Tuch.
- Berühren Sie das Gerät während des Betriebs nicht mit bloßen Händen (das Gehäuse kann sehr heiß werden). Nach dem Ausschalten kann das Gerät einige Stunden lang warm bleiben.
- Dieses Gerät ist nur für den Innenbereich bestimmt, verwenden Sie es nicht in unmittelbarer Nähe von Flüssigkeiten (gilt nicht für spezielle Außengeräte - in diesem Fall befolgen Sie die folgenden besonderen Anweisungen). Setzen Sie dieses Gerät keinen brennbaren Stoffen, Flüssigkeiten oder Gasen aus.
- Wenn das Gerät starken Temperaturschwankungen ausgesetzt war (z.B. nach dem Transport), schalten Sie es nicht sofort ein. Die dabei entstehende Kondensation kann Ihr Gerät beschädigen. Lassen Sie das Gerät ausgeschaltet, bis es Raumtemperatur erreicht hat.
- Versuchen Sie niemals, den Thermostatschalter oder die Sicherungen zu umgehen.
- Demontieren oder modifizieren Sie das Gerät nicht.
- Verwenden Sie für den Austausch nur Sicherungen/Leuchten gleichen Typs und gleicher Leistung.
- Reparaturen, Wartungen und der elektrische Anschluss dürfen nur von einem qualifizierten Techniker durchgeführt werden.
- Die Umgebungstemperatur muss immer zwischen -5°C und $+45^{\circ}\text{C}$ liegen.
- Wenn dieses Gerät auf eine andere Weise als in dieser Anleitung beschrieben verwendet wird, kann das Produkt beschädigt werden und die Garantie erlischt.
- Plastiktüten sollten außerhalb der Reichweite von Kindern aufbewahrt werden.
- Das Gerät muss außerhalb der Reichweite von Kindern installiert werden. Betreiben Sie das Gerät niemals unbeaufsichtigt, wenn es an ein Stromnetz angeschlossen ist.



Dieses Symbol auf dem Produkt oder der Verpackung weist darauf hin, dass dieses Produkt nicht als normaler Haushaltsabfall behandelt werden darf. Es muss stattdessen an die entsprechende Sammelstelle für das Recycling von elektrischen und elektronischen Geräten abgegeben werden.

Indem Sie sicherstellen, dass dieses Gerät ordnungsgemäß entsorgt wird, tragen Sie dazu bei, mögliche negative Auswirkungen auf die Umwelt und die menschliche Gesundheit zu vermeiden, die sonst durch eine unsachgemäße Entsorgung dieses Produkts verursacht werden könnten. Recycling-Materialien tragen zur Schonung der natürlichen Ressourcen bei. Für weitere Informationen zur Wiederverwertung dieses Produkts wenden Sie sich bitte an Ihre Gemeinde, Ihren Hausmüllentsorger oder an den Laden, in dem Sie das Produkt gekauft haben.

Trionis BV Registrierungsnummer : DE51181017 (ElektroG) / 21003000 (BatterieG)

AUSPACKEN



ACHTUNG! Packen Sie den Karton sofort nach Erhalt sorgfältig aus, überprüfen Sie seinen Inhalt, um sicherzustellen, dass alle Teile vorhanden sind und in gutem Zustand erhalten wurden. Bei Transportschäden oder fehlenden Teilen ist der Verkäufer unverzüglich zu informieren. Lagern Sie die Verpackung und das Verpackungsmaterial. Wenn das Produkt zurückgegeben werden muss, ist es wichtig, dass das Produkt in der Originalverpackung zurückgegeben wird.

Wenn das Gerät drastischen Temperaturunterschieden ausgesetzt war (z.B. nach dem Transport), schalten Sie es nicht sofort ein. Die dabei entstehende Kondensation kann das Gerät beschädigen. Vergewissern Sie sich, dass das Gerät Raumtemperatur hat, und stecken Sie dann den Netzstecker in die Steckdose.

NETZANSCHLUSS

Auf der Rückseite von das Gerät wird angezeigt, an welche Netzspannung es angeschlossen werden muss. Prüfen Sie, ob die Netzspannung mit dieser übereinstimmt. Wenn die Netzspannung von der angegebenen abweicht, kann das Gerät irreparabel beschädigt werden. Das Gerät muss auch direkt an die Netzspannung angeschlossen werden. Es darf kein Dimmer oder eine einstellbare Stromversorgung verwendet werden.

Das Gerät verfügt über einen powerconnector Netzausgang. Entsprechend der örtlichen Gegebenheiten können mehrere Geräte durch powerconnector Ein- und Ausgang verlinkt werden. Verbinden Sie maximal vier (bei Benutzung von 230V/16A) P12 in einer Reihe. Nutzen Sie dafür ein zugelassenes dreidrahtiges Kabel mit min. 1,5 mm² Querschnitt. Dabei sind die Installationshinweise vom Hersteller und die Farbkodierung des Kabels zu beachten. Schalten Sie das Gerät nicht durch Drehen des powerconnector aus, sondern verwenden Sie den Ein-/Ausschalter oder ziehen Sie den Netzstecker!



WARNUNG! Schließen Sie das Gerät immer an einen geschützten Stromkreis an (Fehlerstromschutzschalter oder Sicherung). Vergewissern Sie sich, dass das Gerät ausreichend elektrisch geerdet ist, um die Gefahr eines Stromschlags oder Brandes zu vermeiden.

INSTALLATION

SCHRITT 1: Stellen Sie das Gerät auf eine flache Oberfläche.

SCHRITT 2: Befestigen Sie den Kürbis wie unten beschrieben.

SCHRITT 3: Füllen Sie den Flüssigkeitstank mit Beamz-Nebel-Flüssigkeit.

SCHRITT 4: Schließen Sie den Stromanschluss des Netzkabels an die Steckdose der Nebelmaschine an und stecken Sie den Schuko-Stecker in die Steckdose.

SCHRITT 5: Schalten Sie die Maschine ein und lassen Sie sie aufheizen. Das Aufheizen dauert etwa 2,5 Minuten, und die LED auf der Rückseite der Maschine bleibt rot. Sobald die Maschine die Betriebstemperatur erreicht hat, leuchtet die LED grün.

SCHRITT 6: Die Maschine ist nun einsatzbereit. Sie können sie mit der Drucktaste oben am Griff aktivieren, um Rauch, LEDs und Ton zu aktivieren (wenn der Kürbis angeschlossen ist), oder die drahtlose Fernbedienung wie unten beschrieben verwenden.



WARNUNG! Verwenden Sie nur originale Beamz-Nebel-Flüssigkeit. Die Garantie erlischt, wenn eine andere Art von Flüssigkeit verwendet wird; unsachgemäße Verwendung der Flüssigkeit kann zu Fehlfunktionen und Schäden an der Maschine führen.

DRAHTLOSE FERNBEDIENUNG



A: EIN / AUS (Rauch, LEDs, "Ton" (wenn der Kürbis angeschlossen ist))

B: EIN / AUS (nur Rauch)

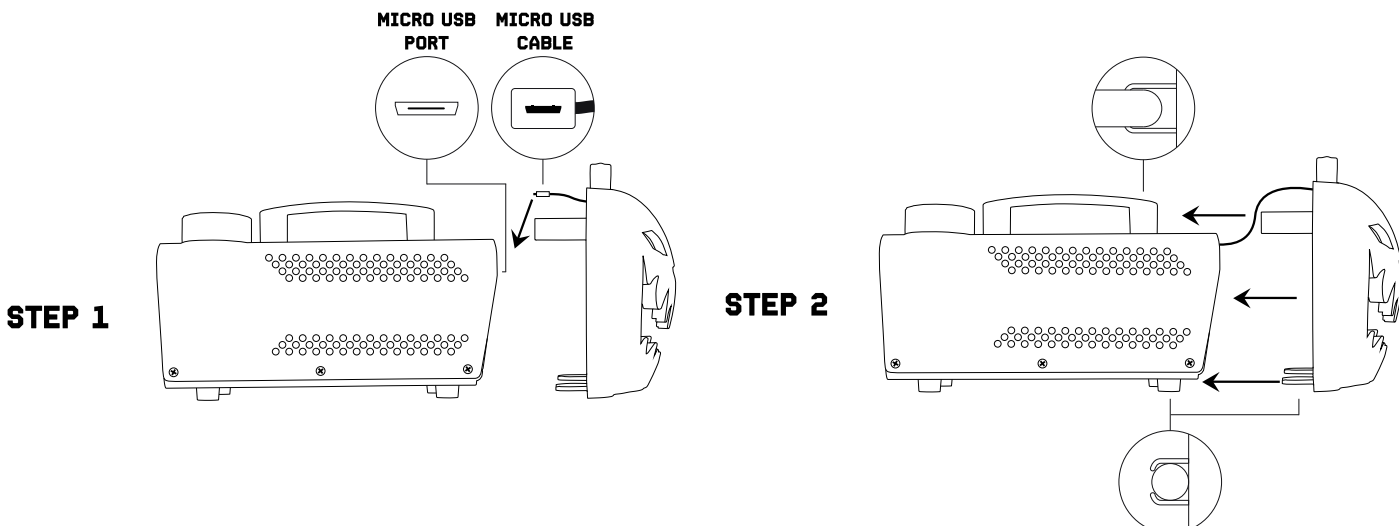
C: LED-Makro, drücken für den nächsten Modus. (drücken bis zum letzten Programm, um das LED-Makro zu deaktivieren)

D: Drücken für Ton (wenn der Kürbis angeschlossen ist)

SO VERBINDEN SIE DEN KÜRBIS

SCHRITT 1: Stecken Sie den Micro-USB des Kürbisses vorsichtig in den Micro-USB-Anschluss der Nebelmaschine.

SCHRITT 2: Drücken Sie den Kürbis vorsichtig auf die Nebelmaschine, wie in der untenstehenden Zeichnung dargestellt.



REINIGUNG

Wir empfehlen eine regelmäßige Reinigung des Gerätes, insbesondere des Nebelaustrittsöffnung.

ACHTUNG! Es befinden sich keine Teile im Inneren des Gerätes, außer der Sicherung. Reparaturen und Servicearbeiten dürfen nur von autorisierten Fachhändlern durchgeführt werden.

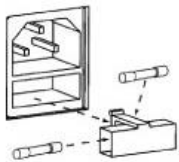


WARNUNG! Vor Wartungsarbeiten unbedingt allpolig vom Netz trennen!

- Stellen Sie sicher, dass die Flüssigkeit nicht verunreinigt wird.
- Stellen Sie sicher, dass die Lüftungsöffnungen nicht durch Staub verstopft sind. Bei Bedarf den Staub entfernen.
- Stellen Sie sicher, dass das Gerät nicht überhitzt werden kann.
- Betreiben Sie das Gerät nicht ohne Flüssigkeit, da die Pumpe sonst trocken läuft.
- Wischen Sie alle Verschüttungen sofort ab. Feuchtigkeit und Flüssigkeit können die elektrischen Komponenten des Gerätes dauerhaft beschädigen.
- Achten Sie bei der Installation des Gerätes darauf, dass eine dauerhafte, beschlagfreie Luftzufuhr zum Gerät gewährleistet ist. Kühlluft mit zu hoher Nebelkonzentration (sehr oft in Clubs und Diskotheken) kann im Inneren des Gerätes kondensieren und Feuchtigkeitsschäden verursachen.
- Verwenden Sie einen geeigneten, lösungsmittelfreien Reiniger, um die Oberfläche des Gerätes zu reinigen.
- Es wird empfohlen, das Gerät monatlich zu betreiben, um die beste Leistung und Ausgangsbedingung zu erreichen.
- Bevor Sie das Gerät lagern, führen Sie Beamz Reinigungsflüssigkeit durch das System, um Kondensation der Pumpe oder des Heizgerätes zu vermeiden.

SICHERUNGWECHSEL

Wenn die Sicherung defekt ist, ersetzen Sie sie durch eine Sicherung gleichen Typs und gleicher Leistung. Um die Sicherung auszutauschen, schalten Sie zuerst die Stromversorgung aus und führen Sie die folgenden Schritte aus.



Vorgehensweise:

Schritt 1: Öffnen Sie den Sicherungshalter auf der Rückseite mit einem geeigneten flachen Schraubendreher.

Schritt 2: Entfernen Sie die alte Sicherung aus dem Sicherungshalter.

Schritt 3: Setzen Sie die neue Sicherung in den Sicherungshalter ein.

Schritt 4: Setzen Sie den Sicherungshalter in das Gehäuse ein.

INSTRUCCIONES DE SEGURIDAD



PRECAUCIÓN! Antes de realizar cualquier operación con la unidad, lea atentamente este manual de instrucciones y guárdelo con cura para futuras consultas. Contiene información importante sobre la instalación, uso y mantenimiento de la unidad.

- Desembale y compruebe cuidadosamente que no haya daños de transporte antes de usar la unidad
- Lea atentamente estas instrucciones y siga las instrucciones.
- Observe todas las advertencias de seguridad. Nunca elimine las advertencias de seguridad u otra información del equipo.
- Asegúrese de que no haya ranuras de ventilación bloqueadas; de lo contrario la unidad se sobrecalentará.



PRECAUCIÓN! Antes de conectar el equipo a la toma de corriente, primero verifique que la tensión y la frecuencia de la red coincidan con los valores especificados en el equipo. Si el equipo tiene un interruptor de selección de voltaje, conecte el equipo a la toma de corriente solo si los valores del equipo y los valores de la red eléctrica coinciden. Si el cable de alimentación incluido o el adaptador de corriente no encaja en el tomacorriente de pared, comuníquese con su electricista.

- Después de conectar la unidad, verifique todos los cables para evitar daños o accidentes debido a peligros de tropiezos.
- Asegúrese de que el cable de alimentación nunca esté rizado o dañado. Compruebe el dispositivo y el cable de alimentación de vez en cuando.
- ¡Desconecte siempre la alimentación de la red eléctrica, cuando no se utilice el dispositivo o antes de limpiarlo! Sólo manipule el cable de alimentación por el enchufe. Nunca desenchufe el cable tirando del cable de alimentación.
- Desenchufe el cable de alimentación y el adaptador de alimentación de la toma de corriente si existe riesgo de que se caiga un rayo o antes de períodos prolongados de desuso.
- No encienda y apague la unidad en intervalos cortos.
- No conecte la unidad a un dimmerpack.
- Instale la unidad en un lugar bien ventilado.
- Esta unidad no está diseñada para una operación permanente. Las interrupciones constantes de la operación garantizarán que el dispositivo le servirá durante mucho tiempo sin defectos.



PRECAUCIÓN! La boquilla está muy caliente, hay peligro de quemaduras y daños!

- Vapor muy caliente se escapa de la boquilla. ¡Peligro de quemaduras!
- Ocasionalmente pueden salir gotas de fluido durante la operativa. Nunca coloque a personas o animals a menos de 3 metro de la boquilla.
- Nunca toque la boquilla durante la operativa. ¡Peligro de quemaduras!
- La unidad debe colocarse en una zona no inflamable, no combustible y no sensible al calor.
- Mantenga una distancia de seguridad de 1 metro a cualquier objeto inflamable, combustible o sensibles al calor.
- Nunca apunte la nieve hacia fuentes de ignición como fuego o efectos pirotécnicos.
- Nunca abra la unidad o la deje desatendida mientras esté conectada a la alimentación.
- No ingeste el líquido. En caso de contacto con los ojos, lávelos abundantemente con agua. Consulte a su medico en caso de ingesta accidental.
- Las salpicaduras de líquido pueden provocar corta circuitos. Limpie y seque la unidad siguiendo las instrucciones.
- El humo o niebla pueden activar los detectores de humo!



PRECAUCIÓN! Si el cable de alimentación del dispositivo está equipado con un contacto de conexión a tierra, debe conectarse a una toma de corriente con una conexión a tierra de protección. Nunca desactive la conexión a tierra protectora de un cable de alimentación.

- Asegúrese de que la unidad no esté expuesta a calor extremo, humedad o polvo.
- Limpie la unidad con un paño seco.
- No toque el aparato con las manos descubiertas durante su funcionamiento (la carcasa se calienta mucho). Después de la desconexión, la unidad puede permanecer caliente durante unas horas.
- Esta unidad está diseñada exclusivamente para uso en interiores, no use este equipo en las inmediaciones del fluido (no se aplica a equipos especiales para exteriores, en este caso, siga las instrucciones especiales que se indican a continuación). No exponga esta unidad a materiales, líquidos o gases inflamables.
- Si la unidad ha estado expuesta a una fluctuación drástica de la temperatura (por ejemplo, después del transporte), no la encienda de inmediato. El agua de condensación que surge puede dañar su unidad. Deje la unidad apagada hasta que alcance la temperatura ambiente.
- Nunca intente pasar por alto el interruptor termostático o los fusibles.
- No desmonte ni modifique la unidad.
- Para reemplazo, use fusibles / bombilla del mismo tipo y clasificación solamente.
- Las reparaciones, el servicio y la conexión eléctrica deben ser llevados a cabo por un técnico calificado.
- La temperatura ambiente siempre debe estar entre -5°C y $+45^{\circ}\text{C}$.
- Si esta unidad se opera de una manera diferente a la descrita en este manual, el producto podría sufrir daños y la garantía quedará anulada.
- Las bolsas de plástico deben mantenerse fuera del alcance de los niños.
- La unidad debe instalarse fuera del alcance de los niños. Nunca deje la unidad funcionando sin supervisión cuando esté conectada a una fuente de alimentación.



Este símbolo en el producto o en su empaque indica que este producto no debe ser tratado como basura doméstica. En su lugar, se entregará al punto de recolección correspondiente para el reciclaje de equipos eléctricos y electrónicos.

INSTRUCCIONES DE DESEMBALAJE



ATENCIÓN! Inmediatamente después de recibir el producto, desembale la caja con cuidado, verifique el contenido para asegurarse de que todas las partes estén presentes y se hayan recibido en buenas condiciones. Notifique al remitente de inmediato y guarde el material de empaque para inspeccionarlo si aparecen piezas dañadas por el envío o si el propio paquete muestra signos de mal manejo. Guarde el paquete y todos los materiales de embalaje. En el caso de que el producto deba devolverse a la fábrica, es importante que el producto se devuelva en la caja y empaque originales de fábrica.

Si el dispositivo ha estado expuesto a una drástica fluctuación de la temperatura (por ejemplo, después del transporte), no lo encienda de inmediato. El agua de condensación que surge podría dañar su dispositivo. Deje el dispositivo apagado hasta que alcance la temperatura ambiente.

FUENTE DE ALIMENTACIÓN

En la etiqueta que se encuentra en la parte posterior del producto, se indica que este tipo de fuente de alimentación debe estar conectada. Verifique que la tensión de la red corresponda a esto, todos los demás voltajes que los especificados, el efecto de la luz puede dañarse irreparablemente. El producto también debe estar conectado directamente a la red eléctrica y se puede utilizar.

La unidad incorpora una salida de alimentación powercon. Dependiendo de la alimentación local, varias unidades pueden linkarse por powercon in y out. Conecte un máximo de cuatro unidades (si usa toma 230V/16A) en una sola fila. Use cable apropiado de 3 hilos con una sección de al menos 1.5 mm². Las instrucciones del fabricante y del código de colores de conexión deben seguirse siempre. No desconecte la unidad desde el conector powercon, use el interruptor on/off o desconecte del schuko!



PRECAUCIÓN! Siempre conecte el dispositivo a un circuito protegido (disyuntor o fusible). Asegúrese de que el dispositivo tenga una toma de tierra eléctrica adecuada para evitar el riesgo de electrocución o incendio.

INSTALACIÓN

PASO 1: Coloque la unidad sobre una superficie plana.

PASO 2: Conecte la calabaza como se describe a continuación.

PASO 3: Llene el tanque de líquido con el fluido de niebla Beamz.

PASO 4: Conecte el conector de alimentación del cable de alimentación en el enchufe de la máquina de niebla y luego conecte el enchufe schuko en la toma de corriente.

PASO 5: Encienda la máquina y déjela calentar. El calentamiento tarda aproximadamente 2,5 minutos y el LED en la parte trasera de la máquina permanecerá de color rojo. Una vez que la máquina haya alcanzado la temperatura de funcionamiento, el LED se pondrá de color verde.

PASO 6: La máquina está ahora lista para usar. Puede activarla con el botón en la parte superior del asa para activar el humo, las luces LED y el sonido (cuando la calabaza esté conectada), o usar el control remoto inalámbrico como se describe a continuación.



ADVERTENCIA! Use solo el fluido de niebla original de Beamz. La garantía se anulará si se utiliza cualquier otro tipo de líquido; el uso inadecuado del líquido puede causar fallos y mal funcionamiento de la máquina.

CONTROL REMOTO INALÁMBRICO



A: ENCENDIDO / APAGADO (Humo, LEDs, "Sonido" (cuando la calabaza esté conectada))

B: ENCENDIDO / APAGADO (Solo humo)

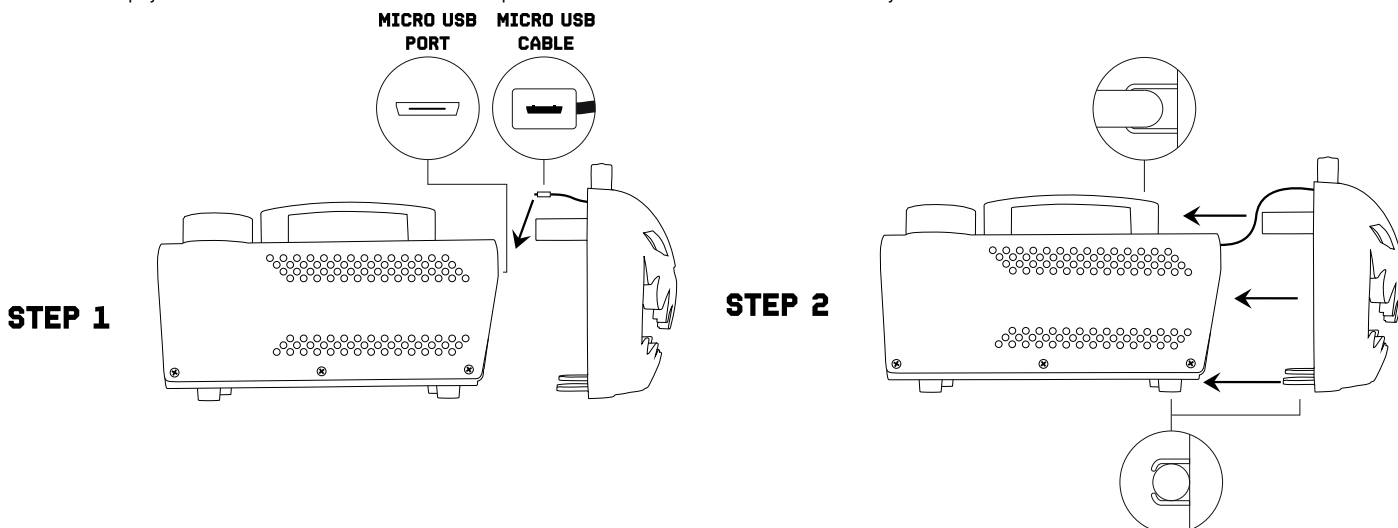
C: Macro de LED, presione para el siguiente modo. (presione hasta el último programa para desactivar el macro de LED)

D: Presione para sonido (cuando la calabaza esté conectada)

CÓMO CONECTAR LA CALABAZA

PASO 1: Inserte con cuidado el micro USB de la calabaza en el puerto micro USB de la máquina de humo.

PASO 2: Empuje la calabaza con cuidado sobre la máquina de humo, como se muestra en el dibujo a continuación.



LIMPIEZA

Recomendamos una limpieza frecuente de la unidad.

ATENCIÓN! No hay piezas reparables dentro de la unidad, excepto el fusible. Las reparaciones y las operaciones de servicio solo deben ser realizadas por distribuidores autorizados.

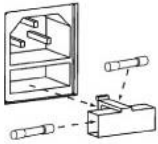


PRECAUCIÓN! Desconecte de la red eléctrica antes de iniciar la operación de mantenimiento!

- Asegúrese de que el fluido no se contamine.
- Asegúrese de que las rejillas de ventilación no estén obstruidas por el polvo. Si es necesario quitar el polvo.
- Asegúrese de que la unidad no pueda sobrecalentarse.
- No haga funcionar la unidad sin ningún líquido, ya que la bomba funcionará en seco.
- Limpie el líquido derramado inmediatamente. La humedad y el fluido pueden dañar permanentemente los componentes eléctricos de la unidad.
- Si instala la unidad, asegúrese al 100% de que se garantiza un suministro de aire permanente libre de niebla para la unidad. El aire de refrigeración con una concentración de niebla demasiado alta (muy a menudo en clubes y discotecas) puede condensarse en el interior de la unidad y causar daños por humedad.
- Para limpiar la superficie de la unidad, use un limpiador adecuado y sin disolventes.
- Se recomienda utilizar la unidad mensualmente para lograr el mejor rendimiento y condición de salida.
- Antes de almacenarlo, pase el líquido limpiador Beamz a través del sistema para ayudar a evitar la condensación de la bomba o del calentador.

CAMBIANDO EL FUSIBLE

Si el fusible está defectuoso, sustitúyalo por un fusible del mismo tipo y valor. Antes de cambiar el fusible, desenchufe el cable de alimentación.



Procedimiento:

Paso 1: Abra el portafusibles del panel trasero con un destornillador adecuado.

Paso 2: Retire el fusible viejo del portafusibles.

Paso 3: Instale el fusible nuevo en el portafusibles.

Paso 4: Vuelva a colocar el portafusibles en la caja.

INSTRUCTIONS DE SECURITE



AVERTISSEMENT! Avant d'effectuer toute manipulation sur l'appareil, lisez avec attention la présente notice et conservez-la pour pouvoir vous y reporter ultérieurement. Elle contient des informations importantes sur l'installation, l'utilisation et l'entretien de l'appareil.

- Déballez l'appareil, vérifiez soigneusement qu'il n'y a pas de dommages dus au transport avant de l'utiliser.
- Veuillez lire attentivement ces instructions et les suivre.
- Respectez tous les avertissements de sécurité. Ne retirez jamais les avertissements de sécurité ou autres informations figurant sur l'appareil.
- Assurez-vous qu'aucune ouïe d'aération n'est obstruée, sinon il y a risque de surchauffe de l'appareil.



AVERTISSEMENT! Avant de brancher l'appareil à une prise d'alimentation, assurez-vous tout d'abord que la tension et la fréquence du secteur correspondent aux valeurs spécifiées sur l'appareil. S'il est équipé d'un sélecteur de tension, ne branchez l'appareil à la prise de courant que si les valeurs de l'appareil et celles de l'alimentation secteur correspondent. Si le cordon d'alimentation ou l'adaptateur secteur fourni ne s'adapte pas à votre prise murale, contactez votre électricien.

- Après avoir branché l'appareil, vérifiez tous les câbles afin d'éviter tout dommage ou accident, par exemple pour ne pas trébucher.
- Assurez-vous que le cordon d'alimentation n'est jamais serti ou endommagé. Vérifiez régulièrement l'appareil et le cordon d'alimentation.
- Débranchez toujours le cordon d'alimentation du secteur lorsque l'appareil n'est pas utilisé ou avant de le nettoyer ! Ne manipulez le cordon d'alimentation que par la fiche. Ne débranchez jamais la fiche en tirant sur le cordon d'alimentation.
- Débranchez le cordon d'alimentation et l'adaptateur secteur de la prise de courant s'il y a un risque de foudre ou avant une longue période d'inutilisation.
- N'allumez et n'éteignez pas l'appareil à intervalles rapprochés.
- Ne connectez pas l'appareil à un gradateur.
- Installez l'appareil dans un endroit bien ventilé.
- Cet appareil n'est pas conçu pour fonctionner en permanence. Des pauses d'utilisation régulières assureront un fonctionnement sans problème sur le long terme.



AVERTISSEMENT! La buse sera très chaude, risque de brûlures et de blessures !

- De la vapeur très chaude s'échappe de la buse. Risque de brûlure !
- Occasionnellement, des gouttelettes de liquide très chaudes peuvent s'échapper pendant le fonctionnement. Ne visez donc jamais directement des personnes ou des animaux et gardez une distance minimale de 3 mètres avec la buse.
- Ne touchez jamais la buse en fonctionnement. Risque de brûlure !
- L'appareil doit être placé dans un endroit non inflammable, non combustible et insensible à la chaleur.
- Maintenez une distance minimale d'un mètre de tous les objets inflammables, combustibles et sensibles à la chaleur.
- Ne dirigez jamais le brouillard vers des sources inflammables importantes telle un feu ou des effets pyrotechniques.
- N'avez pas le liquide. En cas de contact avec les yeux, rincez abondamment à l'eau. Consultez un médecin si vous avez avalé accidentellement du liquide.
- Le produit déversé ou les gouttelettes de produit éclaboussé peuvent provoquer un risque de glissade. Épongez le liquide et jetez-le conformément à la réglementation.
- brouillard peut activer les détecteurs de fumée !



AVERTISSEMENT! Si le cordon d'alimentation de l'appareil est équipé d'un contact de mise à la terre, il doit être connecté à une prise de courant avec une terre de protection. Ne jamais désactiver la terre de protection d'un cordon d'alimentation.

- Assurez-vous que l'appareil n'est pas exposé à une chaleur extrême, à l'humidité ou à la poussière.
- Nettoyez l'appareil à l'aide d'un chiffon sec.
- Ne touchez pas le projecteur à mains nues pendant son fonctionnement (le boîtier devient très chaud). Après la mise hors tension, l'appareil peut rester au chaud pendant quelques heures.
- Cet appareil est conçu exclusivement pour une utilisation à l'intérieur, n'utilisez pas cet appareil à proximité immédiate d'un liquide (ne s'applique pas aux équipements extérieurs spéciaux - dans ce cas, respectez les instructions spéciales indiquées ci-dessous). N'exposez pas cet appareil à des matériaux, liquides ou gaz inflammables.
- Si l'appareil a été exposé à des variations de température importantes (par ex. après un transport), ne l'allumez pas immédiatement. La condensation pourrait endommager votre appareil. Laissez l'appareil éteint jusqu'à ce qu'il atteigne la température ambiante.
- N'essayez jamais de bridger l'interrupteur thermostatique ou les fusibles.
- Ne démontez pas ou ne modifiez pas l'appareil.
- Pour le remplacement, utilisez uniquement des fusibles/ampoules de même type et de même puissance.
- Les réparations, l'entretien et le raccordement électrique ne doivent être effectués que par un technicien qualifié.
- La température ambiante doit toujours être comprise entre -5° C et +45° C.
- Si cet appareil est utilisé dans un but autre que celui décrit dans ce manuel, il peut subir des dommages, dans ce cas, la garantie est caduque.
- Les sacs en plastique doivent être gardés hors de portée des enfants.
- L'appareil doit être installé hors de portée des enfants. Ne laissez jamais l'appareil en marche sans surveillance lorsqu'il est connecté à une alimentation électrique.



Ce symbole sur le produit ou sur son emballage indique que ce produit ne doit pas être traité comme un déchet ménager. Il doit être déposé au point de collecte approprié pour le recyclage des équipements électriques et électroniques.

En vous assurant que ce produit est éliminé correctement, vous contribuerez à prévenir les conséquences négatives potentielles pour l'environnement et la santé humaine, qui pourraient autrement être causées par une manipulation inappropriée des déchets de ce produit. Le recyclage des matériaux contribuera à préserver les ressources naturelles. Pour de

INSTRUCTIONS DE DEBALLAGE

ATTENTION! Dès réception du produit, déballez soigneusement le carton, vérifiez son contenu pour vous assurer que toutes les pièces sont présentes et qu'elles ont été reçues en bon état. Avisez immédiatement l'expéditeur et conservez le matériel d'emballage ; contrôlez si des pièces semblent endommagées lors de l'expédition ou si le colis lui-même montre des signes de mauvaise manipulation. Conservez l'emballage et tout le matériel d'emballage. Dans le cas où le produit doit être retourné à l'usine, il est important que le produit soit retourné dans son emballage d'origine.

Si l'appareil a été exposé à des variations de température importantes (par ex. après un transport), ne l'allumez pas immédiatement. La condensation pourrait endommager votre appareil. Laissez l'appareil éteint jusqu'à ce qu'il atteigne la température ambiante.

ALIMENTATION

Le type d'alimentation auquel le produit doit être connecté est indiqué sur l'étiquette à l'arrière du produit. Vérifiez que la tension secteur corresponde à cette tension, toutes les autres tensions que celles spécifiées peuvent endommager l'appareil. Le produit doit également être branché directement sur le secteur et peut être utilisé. Pas de gradateur ni d'alimentation réglable.

L'appareil est équipé d'un connecteur de sortie d'alimentation. En fonction des conditions locales, plusieurs appareils peuvent être reliés entre eux par l'entrée et la sortie du bloc d'alimentation. Connectez un maximum de quatre unités (si vous utilisez une tension de 230V/16A) à la suite. Utilisez un câble trois conducteurs homologué avec une section de 1,5 mm² au moins. Respectez les instructions de montage du fabricant et le code couleur du câble. N'éteignez pas l'appareil en retirant le cordon d'alimentation, mais utilisez l'interrupteur marche/arrêt ou schuko !



AVERTISSEMENT! Reliez toujours l'appareil à un circuit protégé (disjoncteur ou fusible). Assurez-vous que l'appareil dispose d'une mise à la terre électrique appropriée pour éviter tout risque d'électrocution ou d'incendie.

INSTALLATION

Étape 1 : Placez l'unité sur une surface plane.

Étape 2 : Attachez la citrouille comme décrit ci-dessous.

Étape 3 : Remplissez le réservoir de liquide avec le fluide de brouillard Beamz.

Étape 4 : Connectez le connecteur d'alimentation du câble d'alimentation à la prise de la machine à brouillard, puis branchez le schuko dans la prise de courant.

Étape 5 : Allumez la machine et laissez-la chauffer. Le chauffage prend environ 2,5 minutes et la LED à l'arrière de la machine restera rouge. Une fois que la machine a atteint la température de fonctionnement, la LED deviendra verte.

Étape 6 : La machine est maintenant prête à être utilisée. Vous pouvez l'activer avec le bouton-poussoir situé sur le dessus de la poignée pour activer la fumée, les LED et le son (lorsque la citrouille est attachée), ou utiliser la télécommande sans fil comme décrit ci-dessous.



ATTENTION ! Utilisez uniquement le fluide de brouillard Beamz d'origine. La garantie sera annulée si tout autre type de liquide est utilisé ; une utilisation inappropriée du liquide peut entraîner une défaillance et un dysfonctionnement de la machine.

TÉLÉCOMMANDE SANS FIL



A : ON / OFF (Fumée, LED, "Son" (lorsque la citrouille est attachée))

B : ON / OFF (Fumée uniquement)

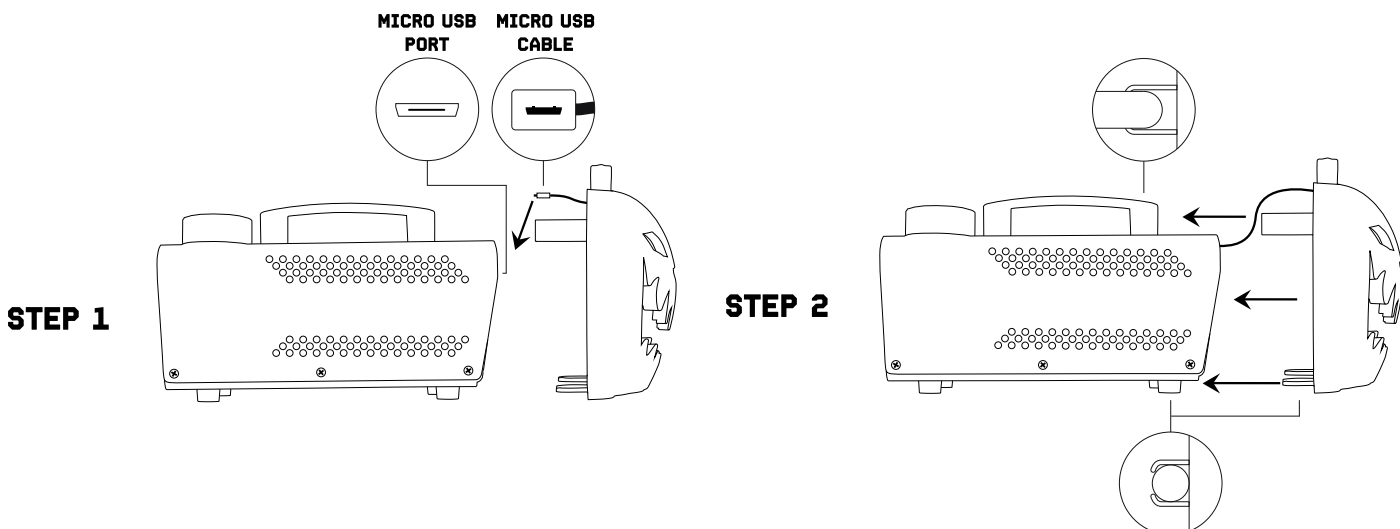
C : Macro LED, appuyez pour le mode suivant. (appuyez jusqu'au dernier programme pour désactiver le macro LED)

D : Appuyez pour le son (lorsque la citrouille est attachée)

COMMENT CONNECTER LA CITROUILLE

Étape 1 : Insérez délicatement le micro USB de la citrouille dans le port micro USB de la machine à fumée.

Étape 2 : Poussez délicatement la citrouille sur la machine à fumée comme indiqué sur le dessin ci-dessous.



NETTOYAGE

Nous recommandons un nettoyage fréquent de l'appareil.

ATTENTION! Il n'y a aucune pièce réparable à l'intérieur de l'appareil, sauf le fusible. Les réparations et les opérations d'entretien ne doivent être effectuées que par des revendeurs agréés.



AVERTISSEMENT! Mis à part le fusible, aucun composant dans l'appareil ne demande une intervention extérieure. Les réparations ou opérations de maintenance ne doivent être effectuées que par un réparateur agréé.

- Assurez-vous que le liquide ne soit pas contaminé.
- Assurez-vous que les ouïes de ventilation ne soient pas obturées par de la poussière. Au besoin, nettoyez-les.
- Assurez-vous que l'appareil n'est pas en surchauffe.
- N'utilisez pas l'appareil sans liquide sinon la pompe fonctionnera à vide et à sec.
- Essuyez immédiatement tout liquide qui serait tombé. De l'humidité ou du liquide peut endommager durablement les composants électriques de l'appareil.
- Si vous installez l'appareil, assurez-vous à 100% que l'alimentation en air de l'appareil est garantie sans brouillard. L'air de refroidissement avec une concentration de brouillard trop élevée (très souvent dans les clubs et discothèques) peut se condenser à l'intérieur de l'appareil et causer des dégâts d'humidité.
- Pour nettoyer l'appareil, utilisez un produit nettoyant adapté et sans solvant.
- Il est recommandé de faire fonctionner l'appareil une fois par mois pour garantir un fonctionnement optimal de l'appareil.
- Avant de ranger, faire couler le liquide nettoyant Beamz dans le système pour éviter la condensation de la pompe ou de l'élément chauffant.

REPLACEMENT DU FUSIBLE

Si le fusible est défectueux, il faut le remplacer par un fusible de même type et de même valeur. Avant de le remplacer, veillez à débrancher l'appareil.

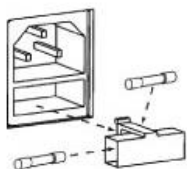
Procédure:

Etape 1: Ouvrez le porte-fusible sur le panneau arrière avec un petit tournevis.

Etape 2: Retirez l'ancien fusible.

Etape 3: Placez le nouveau fusible dans le porte-fusible.

Etape 4: Remettez le porte-fusible dans le boîtier.



INSTRUKCJA BEZPIECZENSTWA



OSTRZEZENIE! Przed przystąpieniem do jakichkolwiek czynności związanych z urządzeniem, należy uważnie przeczytać niniejszą instrukcję i zachować ją z lekarstwem na przyszłość. Zawiera ważne informacje dotyczące instalacji, użytkowania i konserwacji urządzenia.

- Rozpakuj i sprawdź dokładnie, czy nie ma żadnych uszkodzeń transportowych przed użyciem urządzenia
- Przeczytaj uważnie te instrukcje i postępuj zgodnie z instrukcjami.
- Przestrzegaj wszystkich ostrzeżeń dotyczących bezpieczeństwa.
- Upewnij się, że żadne otwory wentylacyjne nie są zablokowane; w przeciwnym razie urządzenie się przegrzeje.



OSTRZEZENIE! Przed podłączeniem urządzenia do gniazdka sieciowego należy najpierw sprawdzić, czy napięcie i częstotliwość sieci są zgodne z wartościami podanymi na urządzeniu. Jeśli urządzenie ma przełącznik wyboru napięcia, podłącz urządzenie do gniazdka sieciowego tylko wtedy, gdy wartości urządzeń i wartości sieciowe są zgodne. Jeśli dołączony przewód zasilający lub zasilacz nie pasują do gniazdka ściennego, skontaktuj się z elektrykiem.

- Po podłączeniu urządzenia sprawdź wszystkie kable, aby zapobiec uszkodzeniom lub wypadkom, na przykład z powodu potknięć.
- Upewnij się, że przewód zasilający nie jest zaciśnięty ani uszkodzony. Od czasu do czasu sprawdzaj urządzenie i przewód zasilający.
- Zawsze odłączaj zasilanie z sieci, gdy urządzenie nie jest używane lub przed czyszczeniem! Obsługuj przewód zasilający tylko za wtyczkę. Nigdy nie wyciągaj wtyczki, ciągnąc za przewód zasilający.
- Odłącz przewód zasilający i zasilacz od gniazdka, jeśli istnieje ryzyko uderzenia pioruna lub przed dłuższymi przerwami w pracy.
- Nie włączaj i wyłączaj urządzenia w krótkich odstępach czasu.
- Nie podłączaj urządzenia do dimmerpada.
- Zainstaluj urządzenie w dobrze wentylowanym miejscu.
- To urządzenie nie jest przeznaczone do ciągłej pracy. Spójne przerwy w działaniu zapewnią, że urządzenie będzie służyć przez długi czas bez wad.



OSTRZEZENIE! Dysza będzie bardzo gorąca, niebezpieczeństwo poparzenia i obrażeń!

- Bardzo gorąca para wydostaje się z dyszy. Niebezpieczeństwo poparzenia!
- Czasami bardzo gorące krople płynu mogą wylać podczas pracy. Dlatego nigdy nie celuj bezpośrednio w osoby lub zwierzęta i zachowaj minimalną odległość 3 metra od dyszy.
- Nigdy nie dotykaj dyszy podczas pracy. Niebezpieczeństwo poparzenia!
- Lokalizacja urządzenia musi być niepalna i niewrażliwa na ciepło.
- Zachowaj minimalną odległość 1 metra od wszystkich łatwopalnych przedmiotów i przedmiotów wrażliwych na ciepło.
- Nigdy nie należy kierować mgły na silne źródła zapłonu, takie jak ogień lub efekty pirotechniczne.
- Nigdy nie otwieraj urządzenia i nie pozostawiaj urządzenia bez nadzoru po podłączeniu do źródła zasilania.
- Nie połykać płynu mgły. Trzymaj z dala od dzieci. W przypadku kontaktu z oczami spłukać dużą ilością wody. Skonsultuj się z lekarzem, jeśli przypadkowo połknąłeś jakiś płyn.
- Rozlany płyn lub spryskane krople płynu mogą spowodować niebezpieczeństwo poślizgu. Zebrać płyn i zutylizować zgodnie z przepisami.
- Mgła może aktywować czujniki dymu!



OSTRZEZENIE! Jeśli przewód zasilający urządzenia jest wyposażony w styk uziemiający, należy go podłączyć do gniazda z uziemieniem ochronnym. Nigdy nie należy dezaktywować uziemienia ochronnego przewodu zasilającego.

- Upewnij się, że urządzenie nie jest narażone na działanie wysokich temperatur, wilgoci lub kurzu.
- Wyczyść urządzenie za pomocą suchej szmatki.
- Nie należy dotykać urządzenia gołymi rękoma podczas pracy (obudowa staje się bardzo gorąca). Po wyłączeniu urządzenie może pozostać ciepłe przez kilka godzin.
- To urządzenie jest przeznaczone wyłącznie do użytku w pomieszczeniach, nie należy używać tego sprzętu w bezpośrednim sąsiedztwie płynu (nie dotyczy specjalnych urządzeń zewnętrznych - w takim przypadku należy przestrzegać specjalnych instrukcji podanych poniżej). Nie należy wystawiać tego urządzenia na łatwopalne materiały, płyny lub gazy.
- Jeśli urządzenie zostało narażone na drastyczne wahania temperatury (np. Po transporcie), nie włączaj go natychmiast. Powstająca woda kondensacyjna może uszkodzić urządzenie. Pozostaw urządzenie wyłączone, aż osiągnie temperaturę pokojową.
- Nigdy nie próbuj ominąć przełącznika termostatycznego ani bezpieczników.
- Nie demontuj ani nie modyfikuj urządzenia.
- Do wymiany używać bezpieczników / żarówek tego samego typu i tylko tego samego typu.
- Naprawy, serwisowanie i podłączenie elektryczne muszą być wykonywane przez wykwalifikowanego technika.
- Temperatura otoczenia musi zawsze wynosić od -5°C do $+45^{\circ}\text{C}$.
- Jeśli urządzenie jest eksploatowane w inny sposób niż opisany w niniejszej instrukcji, produkt może ulec uszkodzeniu, a gwarancja traci ważność.
- Plastikowe torby muszą być przechowywane w miejscu niedostępnym dla dzieci.
- Urządzenie musi być zainstalowane w miejscu niedostępnym dla dzieci. Nigdy nie pozostawiaj urządzenia bez nadzoru.



Ten symbol umieszczony na produkcie lub jego opakowaniu oznacza, że produkt ten nie może być traktowany jako odpad komunalny. Zamiast tego należy przekazać go do odpowiedniego punktu zbiórki w celu recyklingu sprzętu elektrycznego i elektronicznego.

Zapewniając prawidłową użycie tego produktu, pomagasz zapobiegać potencjalnym negatywnym konsekwencjom dla środowiska i zdrowia ludzkiego, które mogłyby zostać spowodowane przez niewłaściwe postępowanie z odpadami tego produktu. Recykling materiałów pomoże chronić zasoby naturalne. Aby uzyskać bardziej szczegółowe informacje na temat recyklingu tego produktu, należy skontaktować się z lokalnym biurem obywatelskim, służbami oczyszczania miasta lub sklepem, w którym produkt został zakupiony.

ROZPAKOWYWANIE INSTRUKCJI



UWAGA! Natychmiast po otrzymaniu produktu ostrożnie rozpakuj karton, sprawdź zawartość, aby upewnić się, że wszystkie części są obecne i zostały odebrane w dobrym stanie. Natychmiast powiadomić dostawcę i zachować materiał do pakowania w celu sprawdzenia, czy jakkolwiek część wygląda na uszkodzoną przez przesyłkę lub samo opakowanie wykazuje oznaki niewłaściwego postępowania. Zapisz pakiet i wszystkie materiały do pakowania. W przypadku, gdy produkt musi zostać zwrócony do fabryki, ważne jest, aby produkt został zwrócony w oryginalnym opakowaniu fabrycznym i opakowaniu.

Jeśli urządzenie zostało wystawione na drastyczne wahania temperatury (np. Po transporcie), nie włączaj go natychmiast. Powstająca woda kondensacyjna może uszkodzić twoje urządzenie. Pozostaw urządzenie wyłączone, aż osiągnie temperaturę pokojową.

ZASILACZ

Na etykiecie z tyłu produktu jest wskazany jakiego typu zasilacz musi być podłączony. Sprawdź, czy napięcie w sieci jest właściwe do użytego zasilacza. Każde inne napięcie niż podane, może sprawić nieodwracalne uszkodzenie oświetlenia. Produkt musi być również bezpośrednio podłączony do sieci zasilającej i wtedy dopiero może być używany. Brak ściemniacza lub regulowany zasilacz.

Urządzenie ma wbudowane wyjście zasilania. W zależności od warunków w lokalu kilka urządzeń może być połączonych poprzez wejście i wyjście złącza zasilania. Podłącz w rzędzie maksymalnie cztery jednostki (jeśli używasz zasilania 230V/16A). Użyj zatwierdzonego, trzy-żyłowego kabla o przekroju co najmniej 1.5 mm². Należy przestrzegać instrukcji montażu producenta i oznaczenia kolorami kabla. Nie wyłączaj urządzenia poprzez odkręcanie złącza zasilania, ale użyj włącznika/wyłącznika zasilania lub schuko!



OSTRZEŻENIE! Zawsze podłączaj urządzenie do zabezpieczonego obwodu (wyłącznik lub bezpiecznik). Upewnij się, że urządzenie ma odpowiednie uziemienie elektryczne, aby uniknąć ryzyka porażenia prądem lub pożaru.

INSTALACJA

Krok 1: Umieść urządzenie na płaskiej powierzchni.

Krok 2: Przymocuj dynię zgodnie z poniższym opisem.

Krok 3: Napełnij zbiornik płynem do wytwornic dymu Beamz.

Krok 4: Podłącz złącze zasilania przewodu zasilającego do gniazda maszyny do wytwarzania dymu, a następnie włóż wtyczkę schuko do gniazdka.

Krok 5: Włącz maszynę i pozwól jej się nagrzać. Nagrzewanie trwa około 2,5 minut, a dioda LED na tylnej części maszyny pozostanie czerwona. Gdy maszyna osiągnie temperaturę roboczą, dioda LED zmieni kolor na zielony.

Krok 6: Maszyna jest teraz gotowa do użycia. Możesz ją uruchomić za pomocą przycisku na górze uchwytu, aby aktywować dym, diody LED i dźwięk (gdy dynia jest podłączona), lub użyć pilota bezprzewodowego zgodnie z poniższym opisem.



OSTRZEŻENIE! Używaj tylko oryginalnego płynu do wytwornic dymu Beamz. Gwarancja zostanie unieważniona, jeśli zostanie użyty inny rodzaj płynu; niewłaściwe użycie płynu może prowadzić do awarii i uszkodzenia maszyny.

PILOT BEZPRZEWODOWY



A: WŁĄCZ / WYŁĄCZ (Dym, diody LED, „Dźwięk” (gdy dynia jest podłączona))

B: WŁĄCZ / WYŁĄCZ (tylko dym)

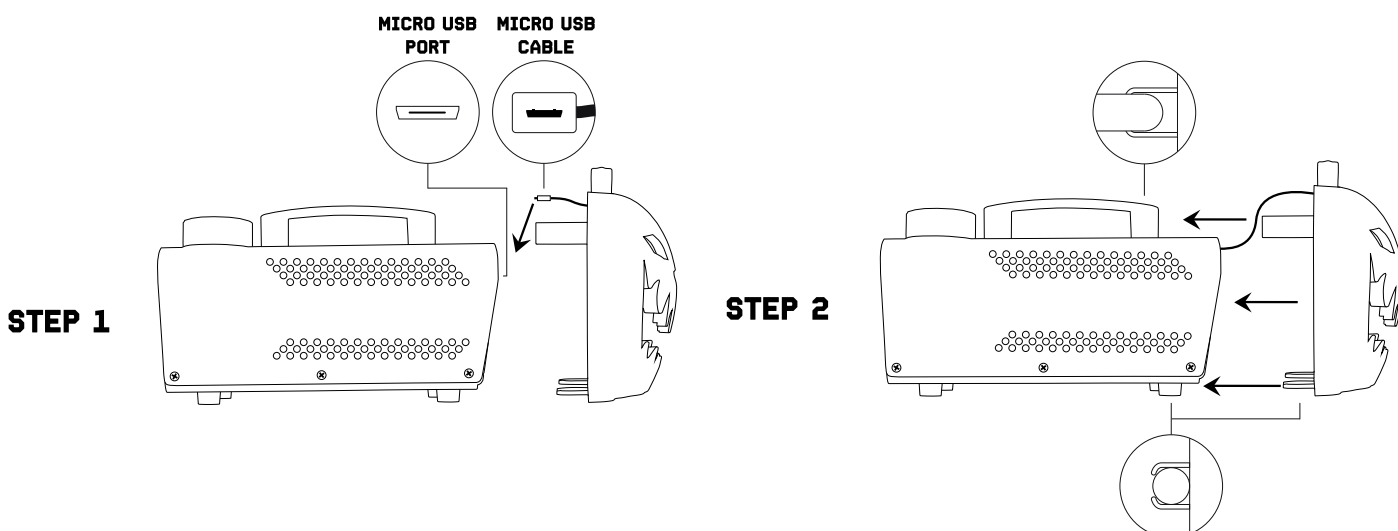
C: Led Macro, naciśnij, aby przejść do następnego trybu. (naciśnij do ostatniego programu, aby dezaktywować Led Macro)

D: Naciśnij, aby włączyć dźwięk (gdy dynia jest podłączona)

JAK PODŁĄCZYĆ DYNIE

Krok 1: Delikatnie włóż micro USB dyni do portu micro USB maszyny do wytwarzania dymu.

Krok 2: Delikatnie dociśnij dynię do maszyny do wytwarzania dymu zgodnie z poniższym rysunkiem.



CZYSZCZENIE

Zalecamy częste czyszczenie urządzenia.

UWAGA! Wewnątrz urządzenia nie ma żadnych części wymagających serwisowania, z wyjątkiem bezpiecznika. Naprawy i czynności serwisowe mogą być wykonywane wyłącznie przez autoryzowanych sprzedawców.

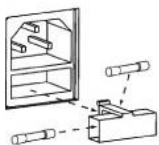


OSTRZEZENIE! Odłączyć od zasilania przed rozpoczęciem czynności konserwacyjnych!

- Upewnij się, że płyn nie jest zanieczyszczony.
- Upewnij się, że otwory wentylacyjne nie są zatkane przez kurz. W razie potrzeby usuń kurz.
- Upewnij się, że urządzenie nie może się przegrzać.
- Nie uruchamiaj urządzenia bez płynu, ponieważ pompa będzie pracować na sucho.
- Natychmiast wytrzeć rozlany płyn. Wilgoć i płyn mogą trwale uszkodzić elektryczne elementy urządzenia.
- Jeśli zainstalujesz urządzenie, upewnij się, że zapewnione jest stałe zasilanie powietrzem bez mgły. Chłodzące powietrze o zbyt wysokim stężeniu mgły (bardzo często w klubach i dyskotekach) może skroplić się wewnątrz urządzenia i spowodować uszkodzenie wilgoci.
- Do czyszczenia powierzchni urządzenia użyj odpowiedniego, bezrozsączalnikowego środka czyszczącego.
- Zaleca się uruchamianie urządzenia co miesiąc, aby uzyskać najlepszą wydajność i stan wyjściowy.
- Przed przechowywaniem uruchom płyn czyszczący Beamz przez system, aby uniknąć kondensacji pompy lub nagrzewnicy.

WYMIANA BEZPIECZNIKA

Jeśli bezpiecznik jest uszkodzony, należy wymienić bezpiecznik tego samego rodzaju i wartości. Przed wymianą bezpiecznika odłącz przewód zasilający.



Procedura:

Krok 1: Otwórz śrubokrętem zasłonkę bezpiecznika na tylnym panelu.

Krok 2: Wyciągnij bezpiecznik.

Krok 3: Włóż nowy bezpiecznik w obudowę.

Krok 4: Zasłoń obudowę bezpiecznika oryginalnym plastikiem.

TECHNICAL SPECIFICATIONS

Product colour	Black
Heating element	550W
Heat-up time (minutes)	2.5
Re-Heat time (minutes)	0.5
Output volume per minute	50m ³
Tank capacity	0.25l
Light source	3-in-1 LED
LED colours	Red, Green, Blue
Quantity of LEDs	3
Modes	Automatic programs, Manual
Power consumption	2.15A
Power supply	220-240VAC 50Hz
Dimensions (L x W x H)	255 x 130 x 160mm
Weight (kg)	1.58
Included accessories	Remote control (wireless), Mounting bracket, Power cable

Design and product specifications are subject to change without prior notice.

The products referred to in this manual conform to the European Community Directives to which they are subject:

European Union

Tronios B.V.,
Bedrijvenpark Twente Noord 18,
7602KR Almelo, The Netherlands

2014/35/EU
2014/30/EU
2011/65/EC



United Kingdom

Tronios Ltd.,
130 Harley Street,
London W1G 7JU, United Kingdom

S.I. 2016:1101
S.I. 2016:1091
S.I. 2012:3032





A series of horizontal dotted lines spanning the width of the page, intended for writing or drawing.



BEAMZ

**YOUR FUTURE
YOUR SKILLS
YOUR PLATFORM
YOUR PARTY
YOUR EVENT**



is a leading developer of lighting products, including intelligent DMX moving heads, wireless battery operated DMX effects, static washes, sound-activated club effects, strobes & blacklights, LED lighting, fog and special effects machines, lasers and indoor and outdoor architectural lighting, as well as lighting controllers and protective bags.

